



# 下肢装具用靴選定 ～相談時のポイント・コツ～

更新:2026年3月  
徳武産業(株) 事業推進本部

あゆみ

足元から人生を幸せに

**TOKUTAKE**

Tokutake industry. All rights reserved.無断複製・使用を禁じます。

# 装具用靴の選定でこんなお悩みございませんか？

課題  
01

装具測ったのに  
靴が入らない

計測方法は？

課題  
02

脚長差ある、、  
ベルト足りない、、

気を付ける点は？

課題  
03

ダブルマジックでも  
うまくいかない、、

おススメの靴は？

**本日はそんなお悩みを解決します！**

# 本日の構成

## 疑問・不明点

- ①計測方法がわからない！  
どう関わったらよいの！？
- ②サイズはどの辺が必要？

装具用靴の選定で気を付けた  
方がよいことである？

- ・ベルトの長さ
- ・装具による脚長差や足の腫れ

商品の候補はズバリどれ？

ルームシューズの選択肢

サンプルを試したい

## ポイント・対応

- ①(動画で解説)足囲を測っても意味がないことが多い
- ②装具込みの足長+2サイズくらいが現実的に履ける

- ①ベルト延長の必要性
- ②中敷きを追加・底上げの必要性
- ③足の腫れ（特に甲部）

利用頻度が高い商品はズバリ3点  
ケアフルⅢ、ダブルマジックⅢ、Re-Life

ワイドベルトふわりとオープンフィット

オンライン勉強会限定企画：  
サンプルプレゼント(モニタリングとフィードバック)

装具について

~知っておいてほしいコト~

# 沢山の形があるので、スクショで画像をもらうことをおススメ

## 画像引用：株式会社マキタ義肢製作所より

### 短下肢装具 Ankle Foot Orthosis

下腿部から足底までの構造で、足関節の動きを制限し、固定、動揺、拘縮などの治療を目的とした装具です

#### 両側支柱型

足関節の動きをコントロールすることを目的とする装具です。両側の金属支柱により強い制限力が得られます。また、ストラップを用いると内反、外反の矯正をすることができます



#### シューホン型

プラスチックが下腿後面にあるタイプで、足関節を背屈位に保持します。軽量で装着が簡単です。プラスチックのカットラインで装具の強度を変更できます。主に、下垂足、片麻痺に使用されます



#### シューホン型(オルトップ)

シューホン型を短くしたもので、後部はプラスチックで製作されており、主に軽度の下垂足に使用されます



#### 大河原式

プラスチック製の後方支柱型短下肢装具を下腿部と足部に分割し、その間に足継手を付けたもので背屈フリー、底屈制限機能を持たせたものです



#### PDC

麻痺性疾患で可動域のコントロールをする必要がある場合に用います。調節ねじをまわすことで底背屈角度の調整が可能です



#### タ

下腿後方支柱型短下肢装具(取り付)で、その弾力により足関節を背屈位に補助します。カーボンの可換性は4種類の中から選択できます



#### トラップ

巻きつけクロスするように作られ、足関節を上げます。軽度の内反及び外反の矯正に効果的です



#### 支柱タイプ

プラスチックが下腿後面にあるタイプで、足関節を背屈位に保持する部分があり、履きやすいので靴に使用されます



#### シヨ

インソールを直装した油圧制御離手を有する短下肢装具です。既成靴にも装着可能です

#### >金属支柱型

油圧制御により底屈の動きを制御する離手を両側支柱タイプに取り付けた短下肢装具です。内側の離手をダブルクレンザックにすることで、制限・制御・遊動いずれにも設定可能です

## 疑問・不明点

計測方法がわからない！  
どう関わったらよいの！？

結構、誤解が多い部分です

## ポイント・対応

- ①(動画で解説)足囲を測っても意味がないことが多い
- ②装具込みの足長+2サイズくらいが現実的に履ける

ベルト延長の必要性  
を追加・底上げの必要性  
の腫れ（特に甲部）

商品の候補はズバリどれ？

利用頻度が高い商品はズバリ3点  
ケアフルⅢ、ダブルマジックⅢ、Re-Life

ルームシューズの選択肢

ワイドベルトふわりとオープンフィット

サンプルを試したい

オンライン勉強会限定企画：  
サンプルプレゼント(モニタリングとフィードバック)

# 誤解1：装具の長さ（厚みがある）

## (知られていない) 装具の踵の厚み注意

○ **正解**

**ゼロ(起点)ご注意ください(数センチ誤差発生)**

✕ **不正解**

## ※使用器具 あゆみ専用計測器



計測動画(Youtube)  
所要時間：2分30秒

使い方マニュアル



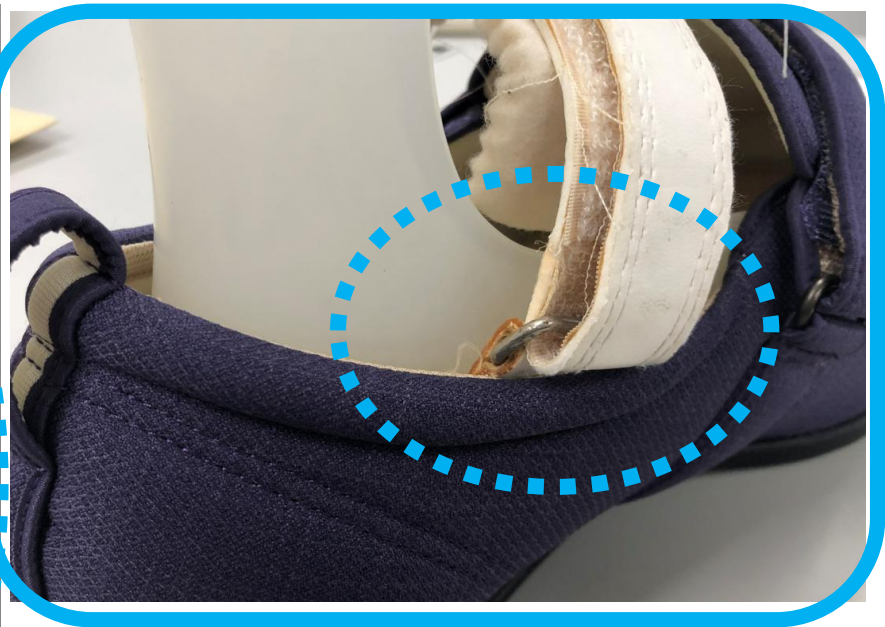
始めて計測器を知った方は必見！！

**靴のサイズで言うと1-2サイズ違います**

# 誤解 2 : 足囲だけではない部分が問題になる

● **靴に装具が入り易い幅広の靴が必要**

装具の足長が確認ができれば、ベルト(特に足首・踵)・金具などを確認



靴の履き口に引っかかっていたら、、

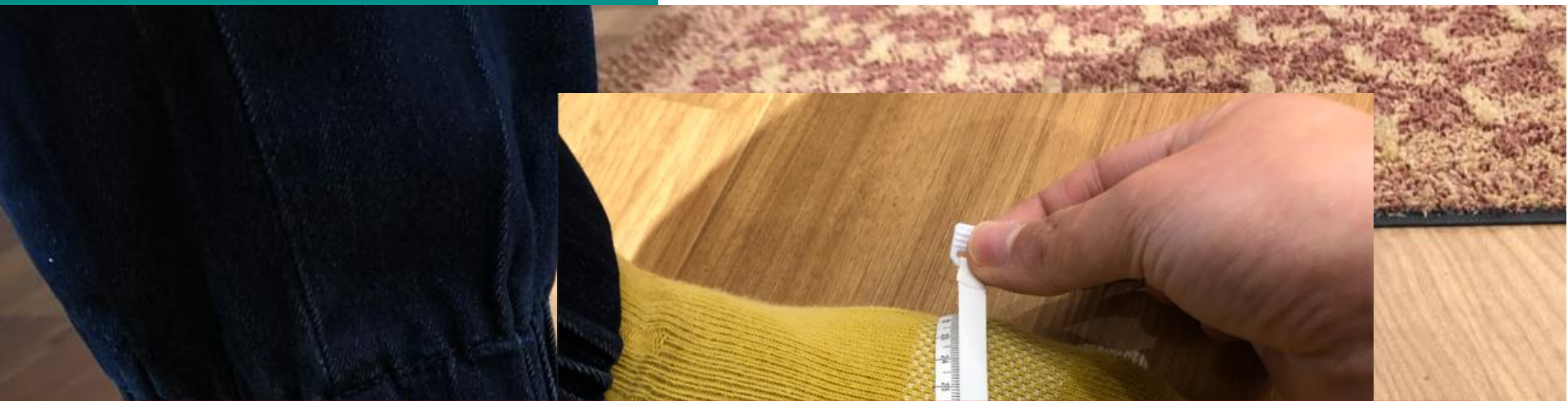
足長・足囲をサイズUPすると履きやすくなります

※デモ機が選択肢が多めに必要です



**疑問点：計測したけど入らない！？**  
**～計測しても意味がないことを体験！サイズ選定してみる～**

# ① 装具未着用時の計測



## ■ 左足 荷重位(立位) :

A) 靴下薄め(オールシーズン同じくらいの厚み)

B) 足の浮腫み:朝晩の浮腫み差なし

C) 足のトラブル無し

① 足長 25.5cm ……3L or 4L(4Lがよさそう)

② 足囲 26.0cm ……3L時: 4E相当 / 4L時(ほぼ)3E相当



# ② 装具を着用時に計測

## ■ 装具着用

- ① 足長 27.0cm ……5L相当 ※装具をつけると足長が大きくなる
- ② 足囲 28.0cm ……5L時: 5-6E相当 <実質、7Eを選択>  
※装具の厚み分、足囲も大きくなる



	装具未着用	装具着用
足長	25.5cm(3Lor4L)	27.0cm(5L)
足囲	26.0cm(3E-4E)	28.0cm(6E相当)

	装具未着用	装具着用
足長	25.5cm(3Lor4L)	27.0cm(5L)
足囲	26.0cm(3E-4E)	28.0cm(6E相当)

サイズ (足長)	E	3E	5E	7E	9E	11E	17E
	足囲(足幅) -1.2 (-0.4)	足囲(足幅) ◀3Eとの差▶	足囲(足幅) +1.2 (+0.4)	足囲(足幅) +2.4 (+0.8)	足囲(足幅) +3.6 (+1.2)	足囲(足幅) +4.8 (+1.6)	足囲(足幅) +8.4 (+2.8)
S (21.0~21.5)	21.2 (7.5)	22.4 (7.9)	23.6 (8.3)	24.8 (8.7)	26.0 (9.1)	27.2 (9.5)	30.8 (10.7)
M (22.0~22.5)	21.9 (7.8)	23.1 (8.2)	24.3 (8.6)	25.5 (9.0)	26.7 (9.4)	27.9 (9.8)	31.5 (11.0)
L (23.0~23.5)	22.6 (8.1)	23.8 (8.5)	25.0 (8.9)	26.2 (9.3)	27.4 (9.7)	28.6 (10.1)	32.2 (11.3)
LL (24.0~24.5)	23.3 (8.4)	24.5 (8.8)	25.7 (9.2)	26.9 (9.6)	28.1 (10.0)	29.3 (10.4)	32.9 (11.6)
3L (25.0~25.5)	24.0 (8.7)	25.2 (9.1)	26.4 (9.5)	装具を着用すると、			
4L (26.0~26.5)	24.7 (9.0)	25.9 (9.4)	27.1 (9.8)				
5L (27.0~27.5)	25.4 (9.3)	26.6 (9.7)	27.8 (10.1)	29.0(10.5)	30.2 (10.9)	31.4 (11.3)	35.0 (12.5)
6L (28.0~28.5)		27.3(10.0)	28.5 (10.4)	29.7(10.8)	30.9 (11.2)	32.1 (11.6)	35.7 (12.8)
7L (29.0~29.5)		28.0(10.3)	29.2 (10.7)	30.4(11.1)	31.6 (11.5)	32.8(11.9)	36.4 (13.1)
8L (30.0~30.5)		28.7(10.6)	29.9 (11.0)	31.1 (11.4)	32.3 (11.8)	33.5(12.2)	37.1 (13.4)

仮説:計測した通りの  
サイズで履けるか？

	装具未着用	装具着用
足長	25.5cm(3Lor4L)	27.0cm(5L)
足囲	26.0cm(3E-4E)	28.0cm(6E相当)

サイズ (足長)	E	3E	5E	7E	9E	11E	17E
	足囲(足幅) -1.2(-0.4)	足囲(足幅) ◀3Eとの差▶	足囲(足幅) +1.2(+0.4)	足囲(足幅) +2.4(+0.8)	足囲(足幅) +3.6(+1.2)	足囲(足幅) +4.8(+1.6)	足囲(足幅) +8.4(+2.8)

まず 5L、7Eを靴を履いてみる！



## 【前提】

左足が装具着用なので、“**左手が麻痺の状態**”なので  
右手のみで靴の着脱を試みる

# 5L・7EダブルマジックⅢ ~インソールありの時~



	装具未着用	装具着用
足長	25.5cm(3Lor4L)	27.0cm(5L)
足囲	26.0cm(3E-4E)	28.0cm(6E相当)

# 5L・7EダブルマジックⅢ ～インソール**無し**の時～



	装具未着用	装具着用
足長	25.5cm(3Lor4L)	<b>27.0cm(5L)</b>
足囲	26.0cm(3E-4E)	<b>28.0cm(6E相当)</b>

# 5L・7E → 次に大きいワイズ：5L・9Eを試してみる

サイズ (足長)	E	3E	5E	7E	9E	11E	17E
						足幅 +1.6	足囲 (足幅) +8.4 (+2.8)
S (21.0)						9.5	30.8 (10.7)
M (22.0)						9.8	31.5 (11.0)
L (23.0)						10.1	32.2 (11.3)
LL (24.0)						10.4	32.9 (11.6)
3L (25.0)						10.7	33.6 (11.9)
4L (26.0)						11.0	34.3 (12.2)
5L (27.0)						11.3	35.0 (12.5)
6L (28.0)						11.6	35.7 (12.8)
7L (29.0)						11.9	36.4 (13.1)
8L (30.0)						12.2	37.1 (13.4)



# 5L・9E ダブルマジックⅢ ~インソールあり~



	装具未着用	装具着用
足長	25.5cm(3Lor4L)	27.0cm(5L)
足囲	26.0cm(3E-4E)	28.0cm(6E相当)

足元から人生を幸せに

**TOKUTAKE**

Tokutake industry. All rights reserved.無断複製・使用を禁じます。

あゆみ

# 5L・9E ダブルマジックⅢ ~インソール無し~



	装具未着用	装具着用
足長	25.5cm(3Lor4L)	27.0cm(5L)
足囲	26.0cm(3E-4E)	28.0cm(6E相当)

足元から人生を幸せに

**TOKUTAKE**

Tokutake industry. All rights reserved.無断複製・使用を禁じます。

あゆみ

① 5L・7E"X" ② 5L・9E"X"次に、④6L 9Eをトライ



				17E		
				足囲 (足幅) +8.4 (+2.8)		
S				20.8 (10.7)		
M				21.5 (11.0)		
L				22.2 (11.3)		
L				22.9 (11.6)		
3				23.6 (11.9)		
4				24.3 (12.2)		
5				25.0 (12.5)		
6L (28.0~28.5)	27.3(10.0)	28.5 (10.4)	29.7(10.8)	30.9 (11.2)	32.1 (11.6)	35.7 (12.8)
7L (29.0~29.5)	28.0(10.3)	29.2 (10.7)	30.4 (11.1)	31.6 (11.5)	32.8 (11.9)	36.4 (13.1)

③6L・7Eは、期待ができないので、、、、④の6L・9Eに飛んでみました

# ④ 6L・9E ダブルマジックⅢ ~インソールあり~



	装具未着用	装具着用
足長	25.5cm(3Lor4L)	27.0cm(5L)
足囲	26.0cm(3E-4E)	28.0cm(6E相当)

# ④ 6L・9E ダブルマジックⅢ ~インソール無し~



# 結論：装具用の靴も**サイズ検討の候補が重要**

サイズ (足長)	E	3E	5E	7E	9E	11E	17E
	足囲 (足幅) -1.2 (-0.4)	足囲 (足幅) ◀3Eとの差▶	足囲 (足幅) +1.2 (+0.4)	足囲 (足幅) +2.4 (+0.8)	足囲 (足幅) +3.6 (+1.2)	足囲 (足幅) +4.8 (+1.6)	足囲 (足幅) +8.4 (+2.8)
S (21.0~21.5)	21.2 (7.5)	22.4 (7.9)	23.6 (8.3)	24.8 (8.7)	26.0 (9.1)	27.2 (9.5)	30.8 (10.7)
M (22.0~22.5)	21.9 (7.8)	23.1 (8.2)	24.3 (8.6)	25.5 (9.0)	26.7 (9.4)	27.9 (9.8)	31.5 (11.0)
L (23.0~23.5)	22.6 (8.1)	23.8 (8.5)	25.0 (8.9)	26.2 (9.3)	27.4 (9.7)	28.6 (10.1)	32.2 (11.3)
LL (24.0~24.5)	23.3 (8.4)	24.5 (8.8)	25.7 (9.2)	26.9 (9.6)	28.1 (10.0)	29.3 (10.4)	33.0 (11.6)
3L (25.0~25.5)	24.0 (8.7)	25.2 (9.1)	26.4 (9.5)	27.6 (9.9)	28.8 (10.3)	30.0 (10.7)	33.8 (11.9)
4L (26.0~26.5)	24.7 (9.0)	25.9 (9.4)	27.1 (9.8)	28.3 (10.2)	29.5 (10.6)	30.7 (11.0)	34.5 (12.2)
5L (27.0~27.5)	25.4 (9.3)	26.6 (9.7)	27.8 (10.1)	29.0 (10.5)	30.2 (10.9)	31.4 (11.3)	35.0 (12.5)
6L (28.0~28.5)		27.3 (10.0)	28.5 (10.4)	29.7 (10.8)	30.9 (11.2)	32.1 (11.6)	35.7 (12.8)
7L (29.0~29.5)		28.0 (10.3)	29.2 (10.7)	30.4 (11.1)	31.6 (11.5)	32.8 (11.9)	36.4 (13.1)
8L (30.0~30.5)		28.7 (10.6)	29.9 (11.0)	31.1 (11.4)	32.3 (11.8)	33.5 (12.2)	37.1 (13.4)

**検証結果**  
2サイズ以上の  
サイズ候補持参する  
ことがおススメ

① 装具用の靴の場合は普段の靴に比べて  
2サイズUP(足長)、足囲は7-9Eは必要になることが多い  
※個人差あり：装具の形状や本人の扱いやすさ(麻痺の度合い)  
にもよる(リハ職の見解ももらえる場合は相談)



## 疑問・不明点

## ポイント・対応

計測方法がわからない！  
どう関わったらよいの！？

- ①(動画で解説)足囲を測っても意味がないことが多い
- ②装具込みの足長+2サイズくらいが現実的に履ける

装具用靴の選定に気を付けた  
方がよいことである？

- ・ベルトの長さ
- ・装具による脚長差や足の腫れ

- ①ベルト延長の必要性
- ②中敷きを追加・底上げの必要性
- ③足の腫れ（特に甲部）

商品の候補はズバリどれ？

利用頻度が高い商品はズバリ3点  
ケアフルⅢ、ダブルマジックⅢ、Re-Life

ルームシューズの選択肢

ワイドベルトふわりとオープンフィット

サンプルを試したい

オンライン勉強会限定企画：  
サンプルプレゼント(モニタリングとフィードバック)

# 選定時に気を付けたほうが良いこと

## ①自分で靴を履けますか？

自分で履ける！:Re-Lifeシリーズ(院内or外出)

履くのが大変:ケアフルⅢ・ダブルマジックⅢ

## ②(靴を履いて)ベルトが足りてるかチェック

2/3は留まってほしい！（半分だと足りない）

## ③(靴を履いて)履き口きつくないか！？

実は装具が干渉して破れやすい方も

## ④(歩いてみて)体の傾きは大丈夫そう？

※（脚長差を心配）セラピストに見てもらえたらベスト

足元から人生を幸せに

**TOKUTAKE**

Tokutake industry. All rights reserved.無断複製・使用を禁じます。

あゆみ

# 「選定時」と「納品時」・時間帯によって腫れに違いがある

選定時



納品時(後日)



⑤ 朝晩・お薬の状況で**甲部の腫れ**に変化

ベルトの長さが変わったりすることに注意

# (25秒の動画)靴を履いて歩いてみる→体の傾き・脚長差をチェック



## ⑥ 装具の厚みで装具側高くなる(健足側に中敷追加検討)



### 中敷き追加検討

EVA調整用中敷(2mm)  
品番: 9307



### 1センチ以上必要



 靴底の高さを調整

セラピスト様が同席できない場合はご本人に聞いて頂くことを推奨

## 疑問・不明点

計測方法がわからない！  
どう関わったらよいの！？

- ①(動画で解説)足囲を測っても意味がないことが多い
- ②装具込みの足長+2サイズくらいが現実的に履ける

装具用靴の選定に気を付けた  
方がよいことである？

- ・ベルトの長さ
- ・装具による脚長差や足の腫れ

- ①ベルト延長の必要性
- ②中敷きを追加・底上げの必要性
- ③足の腫れ（特に甲部）

商品の候補はズバリどれ？

利用頻度が高い商品はズバリ3点  
ケアフルⅢ、ダブルマジックⅢ、Re-Life

ルームシューズの選択肢

ワイドベルトふわりとオープンフィット

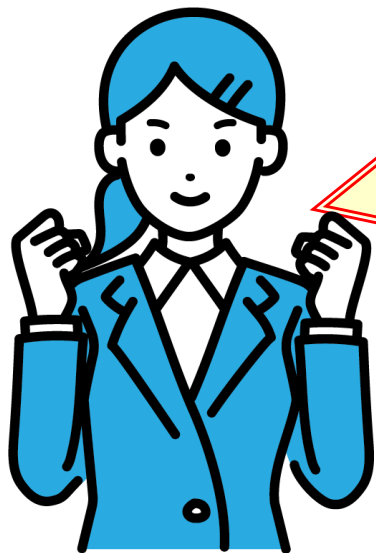
サンプルを試したい

オンライン勉強会限定企画：  
サンプルプレゼント(モニタリングとフィードバック)



(こんな方いらっしゃいませんか?)

ダブルマジックでも装具が入らない時があった、、  
どうすればよい?



ダブルマジックよりも“**ケアフルⅢ**”という商品が  
うまくいく場合もありますよ!!

# この3点を覚えておけば、安心！

<p>麻痺が軽い方 Re-Life</p> <p>麻痺が強い方 ケアフルⅢ ダブルマジックⅢ</p>	<p><b>ケアフルⅢ</b></p> 	<p><b>ダブルマジックⅢ</b></p> 	<p>Re-Lifeメッシュ01(院内) Re-Lifeサポート02(外出)</p> 
<p>ワイズ(既製品)</p>	<p>○ 3E / 5E / 7E / 9E</p>	<p>○ 3E / 5E / 7E / 9E / 11E</p>	<p>△ 3E → 中敷取ると5E相当 7E → 中敷取ると9E相当</p>
<p>パーツオーダー化 (装具におススメ)</p>	<p>○ ①ベルト延長 ②内側補強 ③モカ拡大 ④11E / 17E化</p>	<p>○ ①ベルト延長 ②内側補強 ③17E化 ④簡易延長ベルト</p>	<p>× 未対応</p>
<p>つま先まで開く</p>	<p>◎ </p>	<p>△ </p>	<p>○ </p>
<p>履きやすさ ベルトの操作性</p>	<p>◎ 1本ベルト</p>	<p>○ 1本ベルト</p>	<p>△ 3本ベルト</p>

あゆみ

### ③ 装具専用シューズをご紹介します



## “ケアフルⅢ”の特徴

- もっともつま先まで開く靴
- “履かせやすい”靴
- パーツオーダーにも対応  
→ 様々な対応が可能

# ケアフルⅢ ①5L・7Eから開始(装具測ったら5L 6E相当だった)

	F	3E	5E	7E	9E	11E	17E
--	---	----	----	----	----	-----	-----



/L (29.0~29.5)	28.0(10.3)	29.2(10.7)	30.4(11.1)	31.6(11.5)	32.8(11.9)	36.4(13.1)
8L (30.0~30.5)				33.3(11.8)	33.5(12.2)	37.1(13.4)

	装具未着用	装具着用
足長	25.5cm(3Lor4L)	27.0cm(5L)
足囲	26.0cm(3E-4E)	28.0cm(6E相当)

# ①5L・7E ケアフルⅢ ~インソールあり~



	装具未着用	装具着用
足長	25.5cm(3Lor4L)	27.0cm(5L)
足囲	26.0cm(3E-4E)	28.0cm(6E相当)

# ①5L・7E ケアフルⅢ ~インソール無し~



	装具未着用	装具着用
足長	25.5cm(3Lor4L)	27.0cm(5L)
足囲	26.0cm(3E-4E)	28.0cm(6E相当)

# 考察：5L・7Eがうまくいったので、他も当然うまくいきました

	装具未着用	装具着用
足長	25.5cm(3Lor4L)	27.0cm(5L)
足囲	26.0cm(3E-4E)	28.0cm(6E相当)

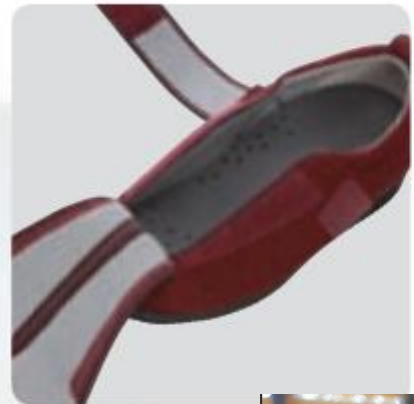
	あゆみシューズ	7E	9E
5L	ダブルマジックⅢ	×	×
	ケアフルⅢ	○	○
6L	ダブルマジックⅢ	△	○
	ケアフルⅢ	○	○

※個人差あり：装具の形状や本人の扱いやすさ  
(麻痺の度合い)にもよります

あゆみ

# ケアフルⅢがうまく言った理由：

## ①ケアフルⅢの方がつま先まで開くから足入れしやすい



足先まで開くので履きやすく履かせやすい



## ②中の空間がケアフルⅢの方が広い



# 装具や足が大きいと、既製品でのベルト長さ・マジックテープの長さ注意



**マジックテープが届かなかったら、、、パーツオーダーを検討**

# “こういうトコロがあゆみらしい” パーツオーダーのご紹介

あゆみ  
総合カタログ

Vol.53



39-54 頁 掲載

# 装具の方向けのパーツオーダー「内側補強」、「ベルト延長」、「モカ拡大」、「内側補強」

ケース①：  
毎日の靴の脱ぎ履きで  
靴の内側が破れる



履き口に引っかかりにくく  
装具の足入れしやすい

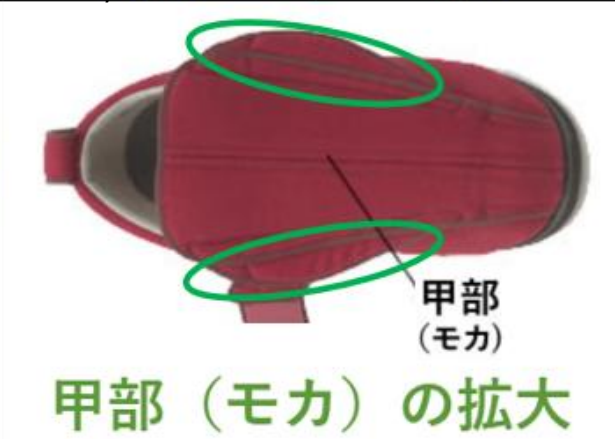
片方価格(税込)	両足価格(税込)
1,705円	3,410円



片方価格	両足価格
2,420円	4,840円



片方価格	両足価格
1,705円	3,410円



動画(35秒) : パーツオーダー「内側補強」、「ベルト延長」、「モカ拡大」、「内側補強」



足元から人生を幸せに

**TOKUTAKE**

Tokutake industry. All rights reserved. 無断複製・使用を禁じます。



## ③ 装具専用シューズをご紹介します

# この3点を覚えておけば、安心！

<p>麻痺が軽い方 Re-Life</p> <p>麻痺が強い方 ケアフルⅢ ダブルマジックⅢ</p>	<p>ケアフルⅢ</p> 	<p>ダブルマジックⅢ</p> 	<p>Re-Lifeメッシュ01(院内) Re-Lifeサポート02(外出)</p> 
<p>ワイズ(既製品)</p>	<p>○ 3E / 5E / 7E / 9E</p>	<p>○ 3E / 5E / 7E / 9E / 11E</p>	<p>△ 3E → 中敷取ると5E相当 7E → 中敷取ると9E相当</p>
<p>パーツオーダー化 (装具におススメ)</p>	<p>○ ①ベルト延長 ②内側補強 ③モカ拡大 ④11E / 17E化</p>	<p>○ ①ベルト延長 ②内側補強 ③17E化 ④簡易延長ベルト</p>	<p>× 未対応</p>
<p>つま先まで開く</p>	<p>◎ </p>	<p>△ </p>	<p>○ </p>
<p>履きやすさ ベルトの操作性</p>	<p>◎ 1本ベルト</p>	<p>○ 1本ベルト</p>	<p>△ 3本ベルト</p>

あゆみ

# あゆみメディカル Re-Lifeシリーズ





院内リハ時に

退院後のデイ  
外出時に

足囲 3E

非麻痺側:片足販売(中敷き取ったら5E相当)

装具側 足囲 7E

装具側:片足販売(中敷き取ったら9E相当)



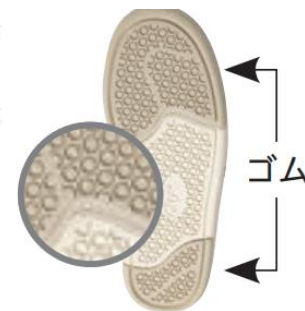
床にひっかかり  
にくい靴底

7E装具対応

オールイー ライフ

屋内  
リハビリ用

Re-Lifeメッシュ01



部分的にゴム素材  
を使用し耐久性の  
ある靴底

7E装具対応

オールイー ライフ

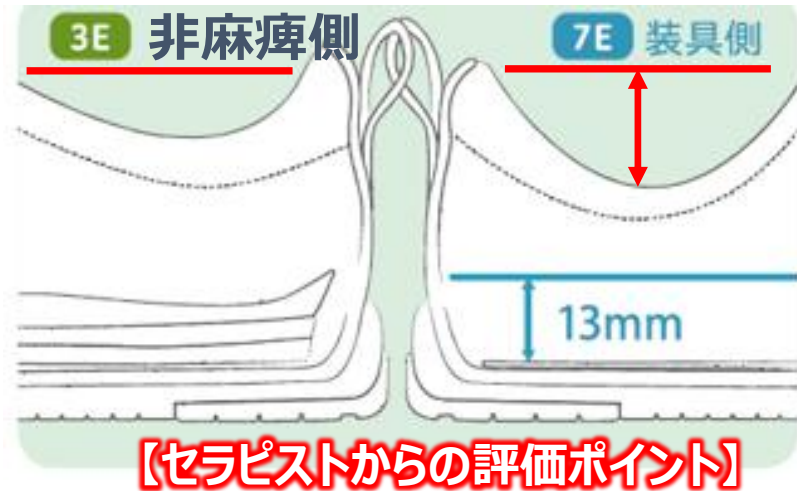
屋外  
外出用

Re-Lifeサポート02

# あゆみが作った装具用シューズは「ココ」が違う

足囲 3E

非麻痺側



- ① 4mm / 9mmと細かく高さ調整しやすい点
- ② 7E(装具側)の内側の生地が強くなっておりやぶれにくくなっている
- ③ 特に装具側は履き口が広く(深くなっている)ので履きやすい

## 疑問・不明点

## ポイント・対応

計測方法がわからない！  
どう関わったらよいの！？

- ①(動画で解説)足囲を測っても意味がないことが多い
- ②装具込みの足長+2サイズくらいが現実的に履ける

装具用靴の選定に気を付けた  
方がよいことである？

- ・ベルトの長さ
- ・装具による脚長差や足の腫れ

- ①ベルト延長の必要性
- ②中敷きを追加・底上げの必要性
- ③足の腫れ（特に甲部）

商品の候補はズバリどれ？

利用頻度が高い商品はズバリ3点  
ケアフルⅢ、ダブルマジックⅢ、Re-Life

ルームシューズの選択肢

ワイドベルトふわりとオープンフィット

サンプルを試したい

オンライン勉強会限定企画：  
サンプルプレゼント(モニタリングとフィードバック)

# 床材や装具を長持ちさせる工夫：ルームシューズの選択肢



引用：有限会社内藤義肢製作所



引用:<https://ameblo.jp/hiro10231216/entry-12358970144.html>

装具で直接床の上を歩き続けると、、

◆かかとにヒビ



◆すべり止めはがれる



画像引用元：株式会社COLABO



**大切なご自宅の床と高価な装具がボロボロになる方が退院後、いらっしゃいます**

シューホンブレース市場価格：8-10万円(値上がり)

あゆみ



# コレなら入る



あゆみ  
総合カタログ  
Vol.53  
24頁掲載

今までウチの装具で入るスリッパがなかった！



(滑り止め)  
フットレストからも  
落ちにくい！

すべり止めつきで  
安心な靴底

非麻痺側

装具側



7E~9E

3E~5E

品番 2250  
足囲 3~5E相当

両足	4,180円	(税抜3,800円)
片方のみ	2,090円	(税抜1,900円)

品番 2750  
足囲 7~9E相当

両足	4,400円	(税抜4,000円)
片方のみ	2,200円	(税抜2,000円)



# (底の耐久性)靴底がついたスリッパ・ルームシューズ



水がしみこみにくくグリップ性がある靴底



ブルー



ピンク  
M・L・LL



アーチサポート付  
インソール  
※カラーによって  
インソールが異なります



ブルー



ダークグレー

NEW  
新色追加!



ブラウン

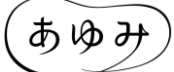
NEW  
新色追加!

M・L・LL・3L

あゆみ  
総合カタログ  
Vol.53  
29 頁 掲載



← 装具着用時には中敷は取って履くことをおすすめ



## お試し履き(納品)の際

- ・(自分で履ける方は)立ち合いの元  
ご自身で履いて頂く(生活の一部)
- ・3-5m実際に歩いて頂く  
(その際、どこか痛いところはないか? 確認)
- ・(足が痛む際は)どの部分が痛いか特定



## 疑問・不明点

## ポイント・対応

計測方法がわからない！  
どう関わったらよいの！？

- ①(動画で解説)足囲を測っても意味がないことが多い
- ②装具込みの足長+2サイズくらいが現実的に履ける

装具用靴の選定に気を付けた  
方がよいことである？

- ・ベルトの長さ
- ・装具による脚長差や足の腫れ

- ①ベルト延長の必要性
- ②中敷きを追加・底上げの必要性
- ③足の腫れ（特に甲部）

商品の候補はズバリどれ？

利用頻度が高い商品はズバリ3点  
ケアフルⅢ、ダブルマジックⅢ、Re-Life

ルームシューズの選択肢

ワイドベルトふわりとオープンフィット

サンプルを試したい

オンライン勉強会限定企画：  
サンプルプレゼント(モニタリングとフィードバック)

# 今後の予定(公式LINEから随時発信)

## 勉強会の演目

【全職種共通】 足のむくみ・腫れにお悩みの方への靴の相談(24年実施済)	2/4・2/5
【全職種共通】 装具用靴の選定におけるポイントとコツ(24年実施済)	3/4・3/5
【全職種共通】 外反母趾(足趾の変形)にお悩みの方への靴の相談(24年実施済)	4/8・4/9
【全職種共通】 歩行訓練・リハビリ(デイ)するならどのような靴が良い?(24年実施済)	4/30・5/1
【若手様・新人様】 足の計測方法・靴の選定ポイント(24年実施済)	6/3・6/4
【営業ネタ】 地域包括様・居宅様から足や靴の勉強会の要望が来た! OJT風に勉強会を体験!	<b>NEW</b> 7月予定

【あゆみ公式LINEご登録】



【悩んだらぜひ】  
公式LINEに  
装具の画像を  
送って下さい



＼より多くの方に参加してほしいから／  
**1日4回実施します！**

- ① 8:30～9:00
- ② 9:30～10:00
- ③ 16:30～17:00
- ④ 17:30～18:00

お申込はコチラ



# ご清聴、誠にありがとうございました

**お問合せ先：**

徳武産業株式会社 事業推進本部 細川 順平

〒761-0901 香川県さぬき市大川町富田西3007  
TEL：0879-43-2167 FAX：0879-43-5618  
携帯：090-9770-2192